

回収率

配布枚数	回収枚数	回収率
298	244	81.9%

問1.あなたの所属部署は？

医師	看護部	検査科	放射線科	薬剤部	事務部	派遣職員等	その他	未回答	合計
22	119	11	9	6	37	23	15	2	244

問2.性別は？

男性	女性	未回答	合計
57	182	5	244

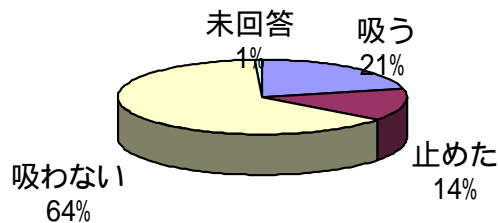
年齢は？

20歳代	30歳代	40歳代	50歳代以上	未回答	合計
55	55	66	47	21	244

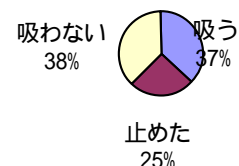
問3.タバコを吸うか？

		20歳代	30歳代	40歳代	50歳代以上	未回答	合計
吸う	男性	2	6	6	4	3	21
	女性	10	9	6	2	3	30
	未回答	0	0	0	0	1	1
	計	12	15	12	6	7	52
止めた	男性	0	2	4	5	3	14
	女性	5	1	8	6	0	20
	未回答	0	0	0	0	0	0
	計	5	3	12	11	3	34
吸わない	男性	4	7	7	3	1	22
	女性	33	30	35	23	9	130
	未回答	0	0	0	3	1	4
	計	37	37	42	29	11	156
未回答	男性	0	0	0	0	0	0
	女性	1	0	0	1	0	2
	未回答	0	0	0	0	0	0
	計	1	0	0	1	0	2
合計	男性	6	15	17	12	7	57
	女性	49	40	49	32	12	182
	未回答	0	0	0	3	2	5
	計	55	55	66	47	21	244

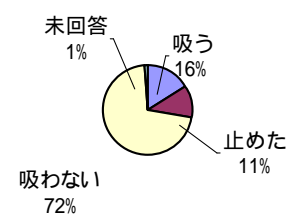
喫煙率 (全体)

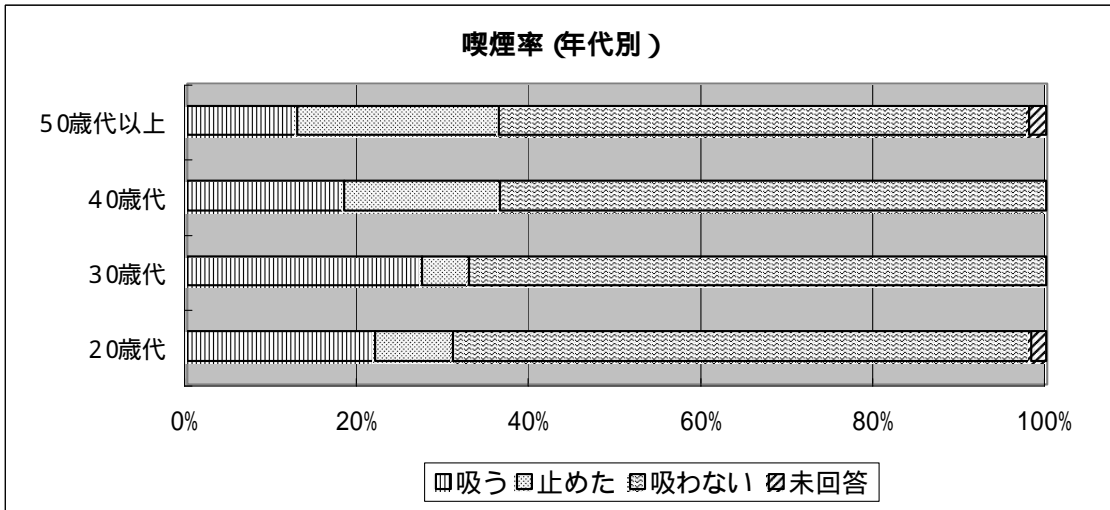


喫煙率 (男性)



喫煙率 (女性)



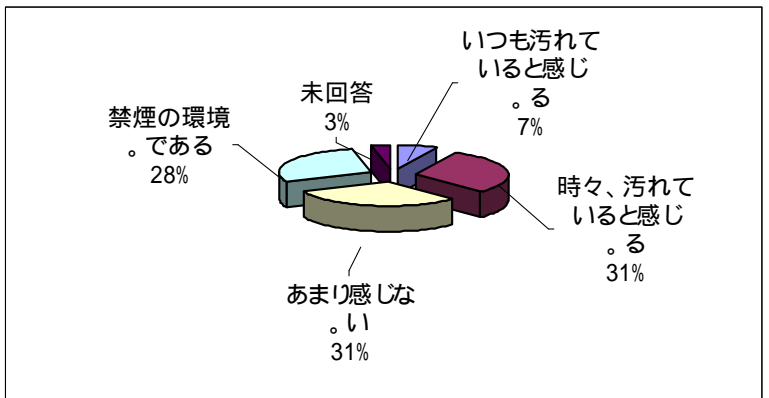


問 4. あなたの部門でタバコを吸える場所がありますか？

- | | | |
|---|--|---|
| <ul style="list-style-type: none"> * 各々の机 * 吸う人が来れば吸えるが、基本的に禁煙。 * OP室内のD控室 * カンファレンス室 * 基本的には禁煙だが、カンファレンス室 * 2階の休憩室 * 喫煙室 * 外来 3階女子休憩室 * 医局教養室 | <ul style="list-style-type: none"> * 納品、収納入口 * 部員室 * 休憩所 (事務室) * 部長室 * 屋外 * 技師室 * 事務室 * R管理室、倉庫、外 * 夜間出入口 | <ul style="list-style-type: none"> * 休場 * 廊下 * 事務部長室 * 応接室 * 秘密 * 灰皿のある所 * 休憩室 |
|---|--|---|

問 5. あなたの職場の空気がタバコで汚れていると感じる時がありますか？

いつも汚れていると感じる。	17
時々、汚れていると感じる。	75
あまり感じない。	75
禁煙の環境である。	69
未回答	8
合計	244



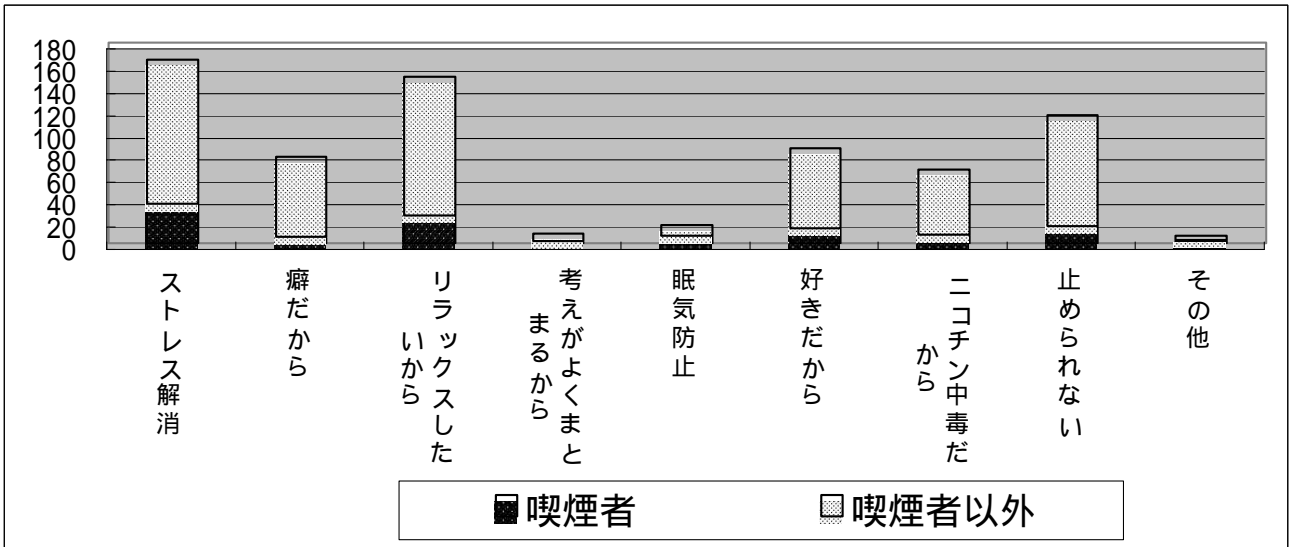
問 6. 症状はありますか？

		よく出る	たまに出る	出ない	未回答	計
せき	喫煙者	0	13	26	13	52
	吸わない人	4	38	117	31	190
	未回答者	0	0	1	1	2
	計	4	51	144	45	244
タン	喫煙者	3	18	20	11	52
	吸わない人	4	32	120	34	190
	未回答者	0	0	2	0	2
	計	7	50	142	45	244
息切れ	喫煙者	0	10	28	14	52
	吸わない人	3	32	121	34	190
	未回答者	0	1	0	1	2
	計	3	43	149	49	244
疲労感	喫煙者	3	20	17	12	52
	吸わない人	34	61	63	32	190
	未回答者	0	1	0	1	2
	計	37	82	80	45	244

問7.喫煙者は、なぜタバコを吸うと思いますか？(複数回答)

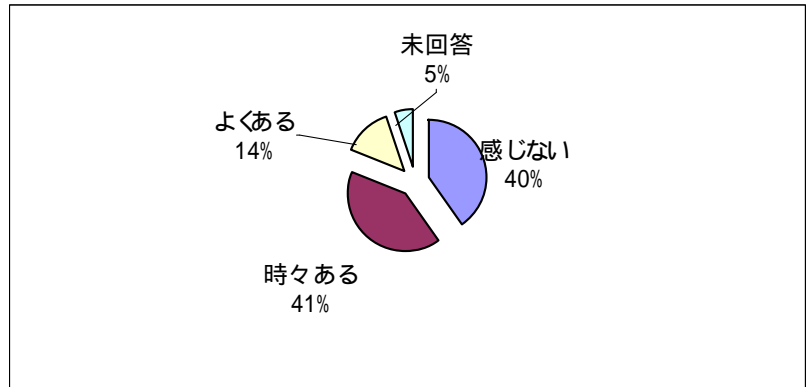
	喫煙者	喫煙者以外	計
ストレス解消	34	131	165
癖だから	5	73	78
リラックスしたいから	24	125	149
考えがよくまとまるから	1	8	9
眠気防止	6	10	16
好きだから	12	73	85
ニコチン中毒だから	7	59	66
止められない	14	101	115
その他	2	5	7

《その他の回答》
 * 止めると太るから。
 * 何となく。
 * 間食防止。
 * ダイエット
 * 最初は面白半分。
 * うまいから。
 * 職業病。



問8.病院内で、タバコの事で困ったり不快に思ったりすることはありますか？

感じない	98
時々ある	100
よくある	34
未回答	12
合計	244



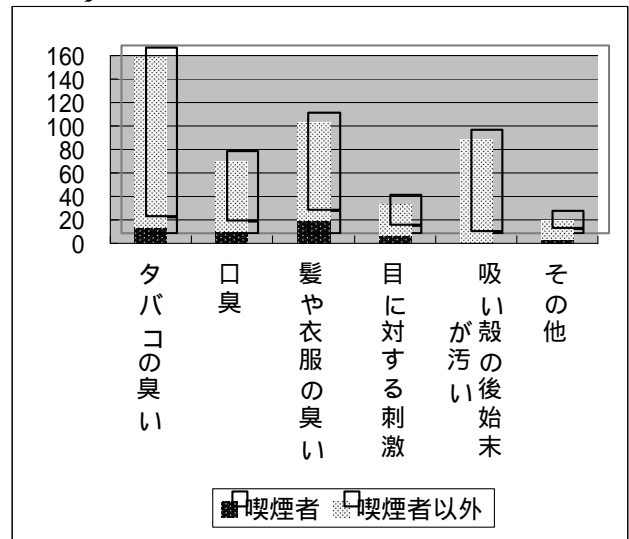
《それはどんな時ですか？》

- * 仕事中に別な場所で吸っている。
- * そばで吸われ、自分に煙けりがかかってきたとき。
- * 周囲にかまわずに吸う人もいるから。
- * 喫煙室の前を通ると、タバコの臭いが気になる。
- * 患者さんの口臭。
- * 臭いが残って、話すとき気になる。
- * 入退院口で立ってのタバコはみっともない。
- * 臭いが自分の白衣にもつく。
- * 風邪の時、咳がひどく、のどが痛くなる。
- * 後始末がわるい。
- * 白衣に臭いがついたまま患者さんの前に立つ時。
- * 休み時間に頭が痛くなる。
- * 職員入口が臭い。内に入ってくる。
- * 吸える場所がない。
- * 他人に迷惑をかける
- * 救急車入口で職員や患者様が喫煙しているのを見かける時。
- * 喫煙所の近くはタバコの臭いがする。
- * そばで吸われるとき。
- * 周りで喫煙。
- * 食事の煙。
- * 食事しているとき。
- * 薬局がタバコ臭くて不快。
- * 教養室がたばこ臭い。
- * 昼休み後、髪に臭いがつく。
- * 体調の悪いとき。
- * かぜをひいて、のどが痛いとき。
- * なぜかトイレが臭い。
- * 全員休憩中に休憩室で吸う
- * 仕事中、喫煙のためになくなる。
- * 吸いたいとき吸えない。
- * 止めたくても止められない自分。
- * 喫煙場所がない。

- * タバコの臭いが髪や服にうつる。煙が嫌いなので近くで吸われると嫌。
- * 喫煙者の方が、外で吸っているのを見ると。
- * 心臓病、高血圧の患者がタバコ臭いとき。
- * 部署によって喫煙しながら仕事しているのは、どんなものかと思うし、見苦しい。
- * モラルのないところ。(トイレでの喫煙など)
- * 近くで喫煙されるだけで不快。呼吸困難になる。
- * 部屋の前や部屋の中がタバコ臭いとき。(リハビリ室前、R室、夜間入口)
- * エレベーター内の臭い。トイレの中の臭い。
- * 患者様に禁煙をすすめているのに、廊下や部屋からタバコの臭いがしてくる時。
- * 喫煙室のドアが開いたとき。玄関前で喫煙している人の脇を通るとき。
- * 時間中に吸っているのを見かけると、サボっているように見える。
- * ミーティング中など、密室で吸われると息苦しくなる。
- * 一室での喫煙で充満している時。喚起が悪いから。
- * 吸っている人のまわっている空気が臭い。臭い息で話しかけないでほしい。
- * 皆、喫煙場所で吸っているのに、自分のデスク上で吸っているのはどうか...と思います。
- * 臭いが髪や白衣についたまま仕事をする、禁煙指導をする時など患者様に失礼かと思う
- * 禁煙できない患者さんが、病棟内で喫煙してしまい危険。疾病上吸ってだめな人が止められないケースも多い。

問9. タバコで不快に思うことはどんなことですか？ (複数回答)

	喫煙者	喫煙者以外	計
タバコの臭い	14	144	158
口臭	10	60	70
髪や衣服の臭い	19	84	103
目に対する刺激	6	27	33
吸い殻の後始末が汚い	1	87	88
その他	4	15	19



《その他の回答》

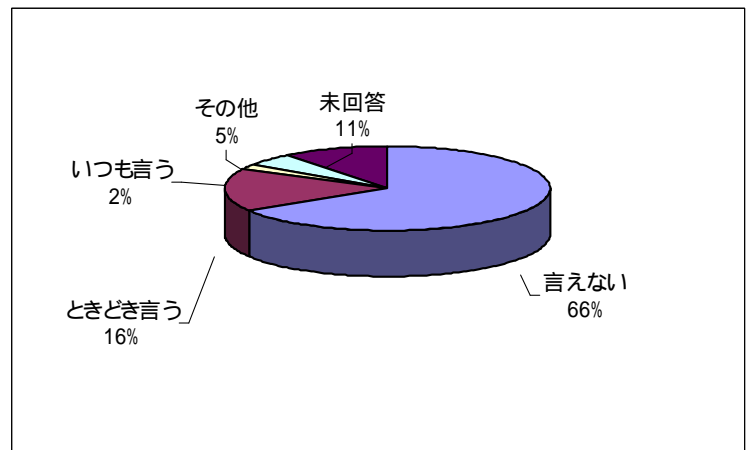
- * 思わない。 * 有りません。 あまりない。
- * 喫煙に対するマナー。 * 歩行喫煙。
- * 煙で咳が出る。 * けむり。 * 空気が悪くなる。
- * 仕事をしない。
- * 火災の危険。 * 吸い殻の投げ捨て。
- * 息苦しいこと。 * 息ができなくなる。
- * どこかくタバコの全てがいや。
- * 灰が散ってきて、服につくことがある。
- * 頭痛が起きる。 * 息苦しくなることがある。
- * 自分まで害になるような気がする。肺癌とか。
- * 吸っていない自分にも影響があるのでないかという不安。
- * 吸っていない自分にも影響があるのでないかという不安。

問10. 困ったときや不快に感じたとき、相手に止めてほしいと言えますか？

言えない	161
ときどき言う	40
いつも言う	6
その他	11
未回答	26
合計	244

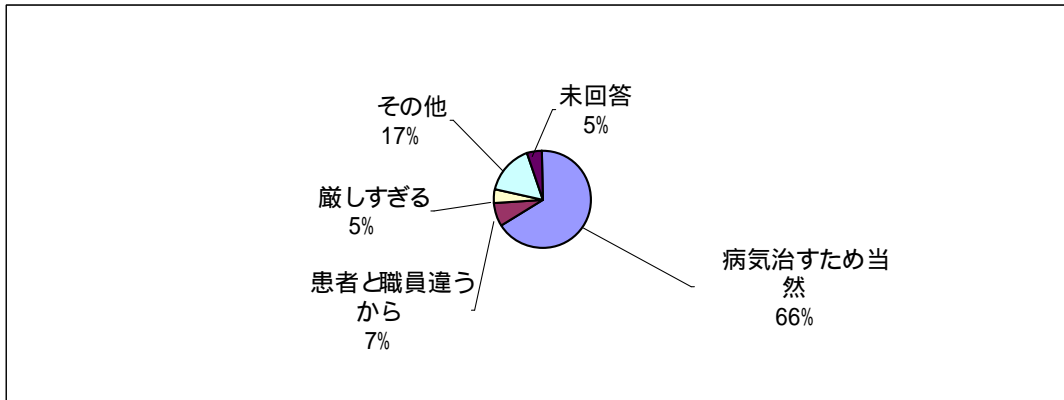
《その他の回答》

- * 言える
- * 人によって言えるか、言えないか違う
- * 夫にだけ、いつも言う
- * 相手により
- * あまり不快に感じない。
- * 上司には言いにくい。
- * その場から去る。
- * 必要ない。
- * 止めてほしいとは思わない。



問 11 .患者は、喫煙場所以外の喫煙は禁止になっていますが、どう思いますか？

病気を治すために当然、積極的に禁煙指導も一緒にした方がいい。	160
患者と職員は違うから、患者は厳しく制限されて当然である。	18
厳しすぎると思う	13
その他	41
未回答	12
合 計	244

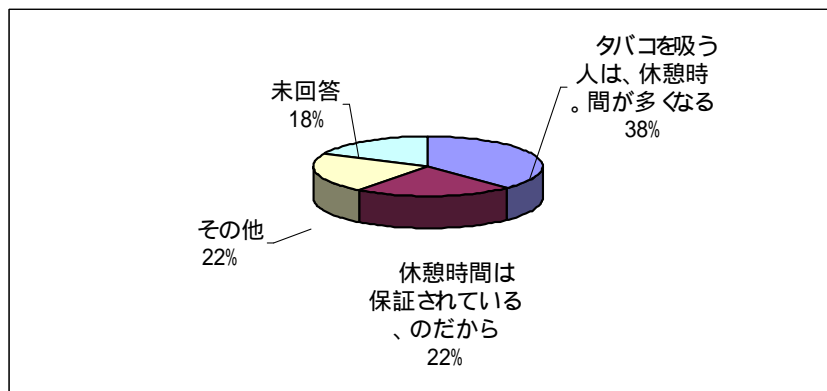


《その他の回答》

- * 何とも言えない。
- * それでよいと思う
- * 今のままでいい。
- * その人の自由。
- * 職員もすべき。
- * 現状のままでよい。
- * 喫煙場所で吸うのは問題ないと思う
- * 一言には言えない。
- * 職員も患者も喫煙場所があれば、そこで吸うのは当然だと思う
- * 喫煙場所で吸うのはマナーなので、それ以外は禁止でいい。
- * 喫煙場所が1カ所だけで遠すぎるように思う
- * 場所が決まっていればいいのでは。
- * 病気を治すために当然。しかし、積極的な禁煙指導は必要なし
- * 患者の中には、タバコが病気の弊害になる人もいるので、分煙するのは当たり前。
- * 病気の程度にもよるだろうが、禁煙々と言わなくてもよい。本人の自覚必要。
- * 安全性を考えれば、決められた場所で吸うべきだと思う
- * 私も前に吸ったことがありますが、そんなに急に止められませんかよ。
- * 禁煙、禁煙ばかりでなく、喫煙室を多く作ればいい。
- * 患者にだけ厳しいのはおかしい。入院してすぐ禁煙させ、ストレスが負担になっても困るのでは？。
- * 職員でも患者でも分煙は仕方ないと思う
- * 別にいいと思う
- * 規則のため。
- * ボヤ防止。
- * 患者さんによる。
- * 疾患によりけり
- * 病気で入院しているのだから仕方ない。
- * 病院内は禁煙。全ての人。
- * 職員も同様にすればいい。

問 12 .仕事中にタバコを吸うことについて？

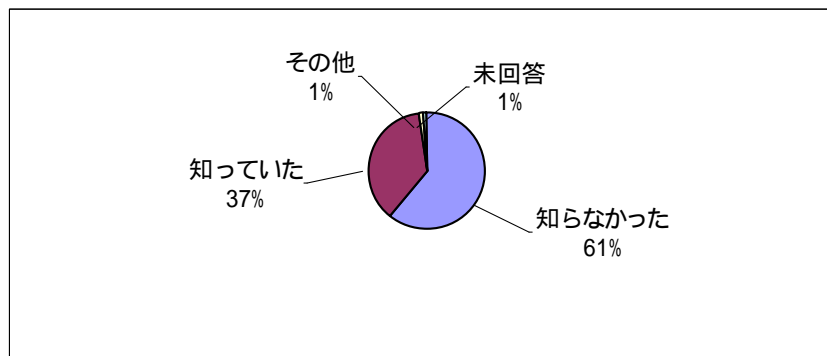
タバコを吸う人は、吸わない人より喫煙による休憩時間が多くなる。	93
休憩時間は保証されているのだから、タバコを吸う時間は休んでも問題ない。	54
その他	53
未回答	44
合 計	244



<p>《その他の回答》</p> <ul style="list-style-type: none"> * 吸わない人に迷惑かけない形で吸って下さい。 * 仕事中は吸うべきでない。 * 休憩時間に吸う分にはいいと思うが... * 体に悪い。 * 仕事中は禁止。 * 休憩時間にすうのであれば良いのでは。 * 特になし。 * あまり気にならない。 * タバコを吸わなくても、休憩時間の長い人はいる。 * タバコに吸いに行く他の人も集まり 会話が長くなり 休憩時間が長くなる。 * 昼の休憩時間に吸っていれば問題なし。 * 仕事中に吸う人を見ると気になるが、Nはいいない。 * 病院職員、健康指導する立場の人がタバコを吸うのは止めて欲しい。 * 休憩時間以外に吸っているのは問題あり。現にみたことあります。 * タバコを吸う人は、他の休憩時間も長い気がする。トータルでかなり長い。 * 休憩時間に吸うのは問題ない。ただし、喫煙場所をきちんとして。 * その分、昼の休憩を少なくしているのであればいいが、そうはしないでしょう * そこまで、厳しく言う必要はないと思う * 喫煙しているからといって、休んでいるとは思わない。 * 仕事中にタバコを吸う人はいない。 * タバコを吸いながら仕事をするのは、私達からみたらとても失礼です。お茶を飲みながら仕事をするのと一緒です。 * 吸わない人にも少し気をつけてほしい。 * 休憩時間が長くなるおそれはある。手当で差をつけている会社もある。 * 10分も20分も吸っている人はいない。 * 空き時間を利用して吸うので、休憩時間とは関係ない。 * 休憩時間を論じるのは問題外。仕事が忙しい場合は喫煙する暇がない。 * 休憩時間に吸っているので問題なし。 * モラルの問題。 	<ul style="list-style-type: none"> * タバコのため休憩を3-4人一緒なのはどうか？ * どちらとも言えない。 * 休憩時間内で、職場外であれば問題ない。 * 時間は気にならない。 * 常識範囲内であればOK。 * 外で吸うならよしとする。 * 休憩時間にだけ吸う * 我慢すべき。 * なるべく吸わない方がいいと思う * 仕事中にタバコを吸う人はいない。
---	---

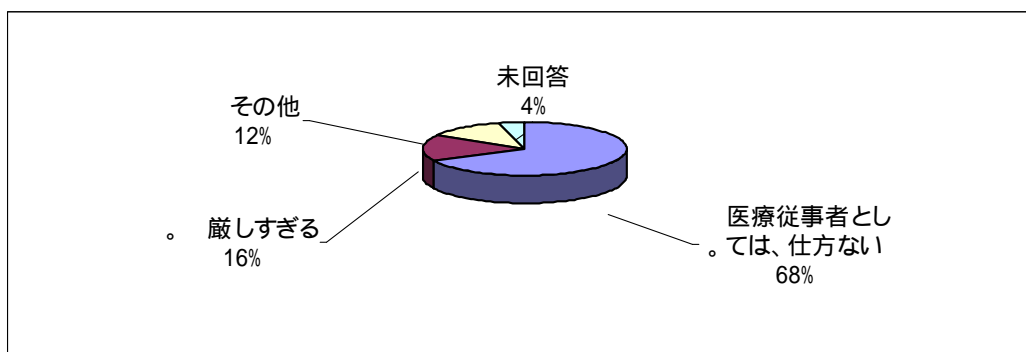
問 13. 東北大学医学部付属病院の全館禁煙は知っていますか？

知らなかった	148
知っていた	91
その他	3
未回答	2
合計	244



問 14. 東北大学の全館禁煙についてどう思いますか？

医療従事者としては、時代の流れもあり厳しい規制も仕方ない。	165
特異な事例で厳しすぎる。	39
その他	30
未回答	10
合計	244

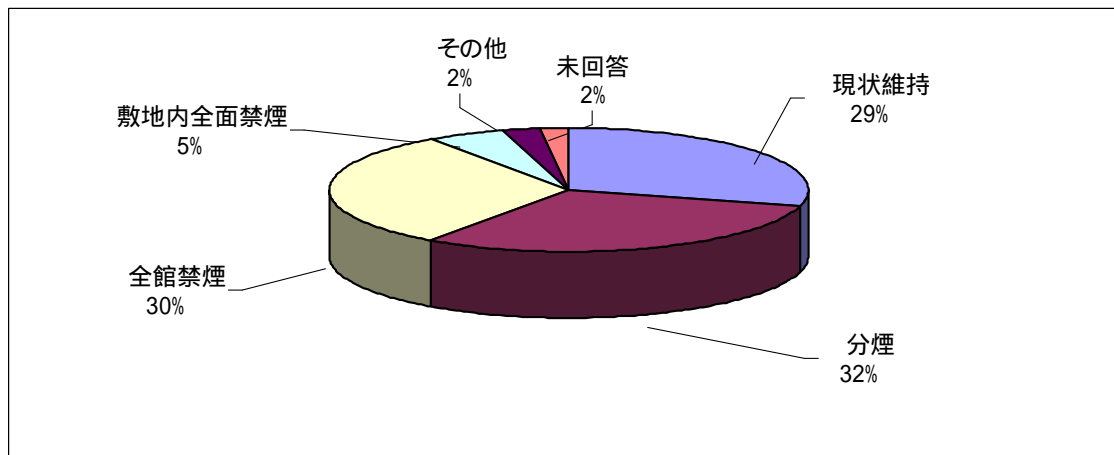


《その他の回答》

- * 何とも言えない。
- * 別に何とも思わない。
- * 玄関前で多数の人が吸っていた。
- * それで問題がないのか気になる。
- * いいことだ。うちもやめよう
- * 喫煙者がどうしているか知りたい。
- * 分からない。
- * 分煙のための部屋は必要だと思う
- * 玄関前に灰皿が置いてあり、そこで吸っているのでは意味がない。
- * 良くやっていると感心した。喫煙者が全て納得したとは思えないが。
- * 喫煙する入院患者の反応はどうだったのか？
- * 必要な事と思うが、全面禁煙よりルールづくりから始めれば良いと思う
- * 一カ所だけでも喫煙場所はあっても良いと思う
- * そこまでするなら、タバコ販売禁止からはじめてほしい。そこまで考える必要なし。
- * よそはよそ、うちはうち。
- * 全館禁煙の必要なし。
- * それぞれの考えだと思う
- * いいことだと思う
- * 良くやったと思う
- * 特になし
- * 喫煙室一カ所くらいあってもいいし。

問 15. 当院の喫煙対策にどのような規制を望みますか？

(現状維持) 現状で十分である。	71
(分煙) 喫煙室を作る。	75
(全館禁煙) 東北大並みの全館禁煙を考える時代。	74
(敷地内全面禁煙) 病気を治すところ、より厳しい規制。	13
その他	6
未回答	5
合計	244



上記 分煙の必要経費は？

病院負担	34
喫煙者負担	17
その他	2
未回答	22

《その他の回答》

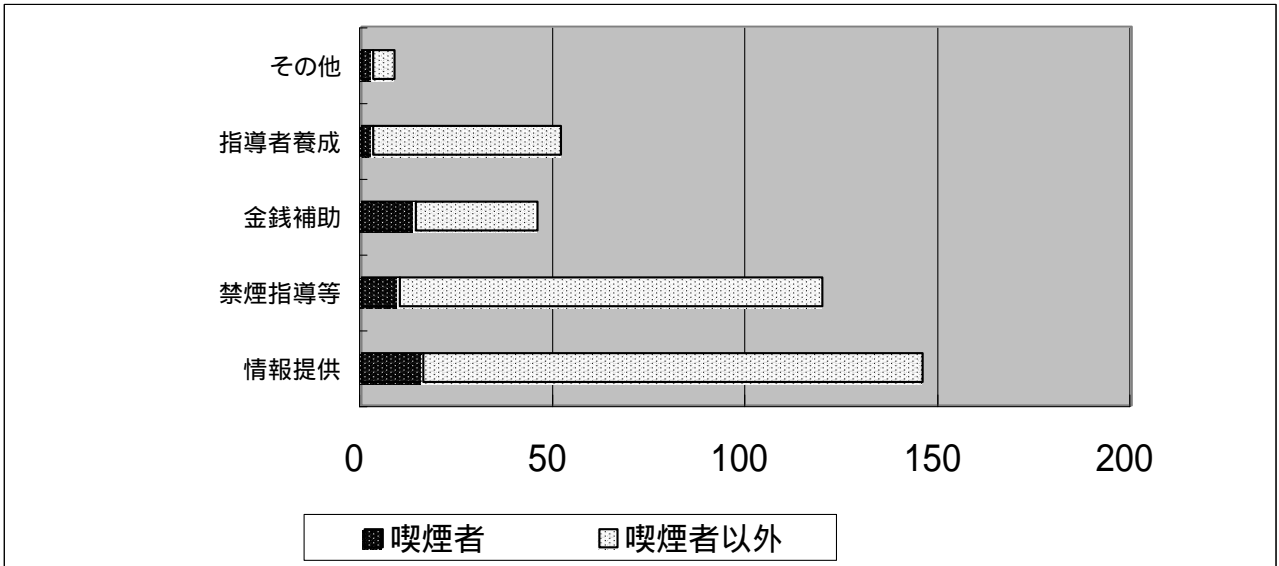
- * タバコについて理解した上で検討は必要。
- * 夜間出入口の外で喫煙しているのは、Pt 職員ともに見ていて不快に思う
- * 喫煙室を多く作り、換気を良くする事を考えることが先。
- * 院内は喫煙所以外禁煙にすべきである。

問 16. 今後、院内で喫煙問題を推進する際に必要と思うことは？ (複数回答)

	喫煙者	喫煙者以外	計
正確な情報提供。	16	130	146
禁煙支援 (ニコチンパッチや禁煙指導等)	10	110	120
禁煙支援のための金銭補助	14	32	46
禁煙支援のための指導者養成。	3	49	52
その他	3	6	9

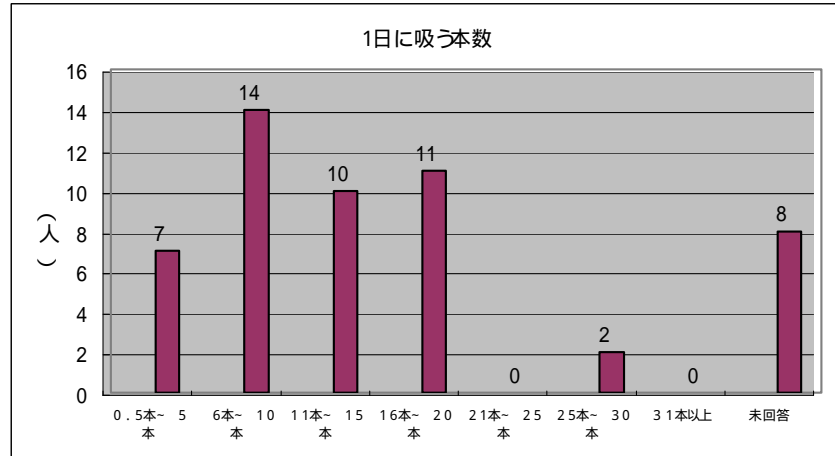
《その他の回答》

- * 無駄なことする必要なし。
- * 必要でない、現状で十分である。
- * 喫煙モラルの問題。
- * 禁煙マラソンの呼びかけ。
- * 他人迷惑の意識がなかったら、周りが情報を提供しても意味がないと思う
- * まずは全館禁煙。
- * タバコの発売禁止令。
- * 喫煙者に強い意志を望みます。

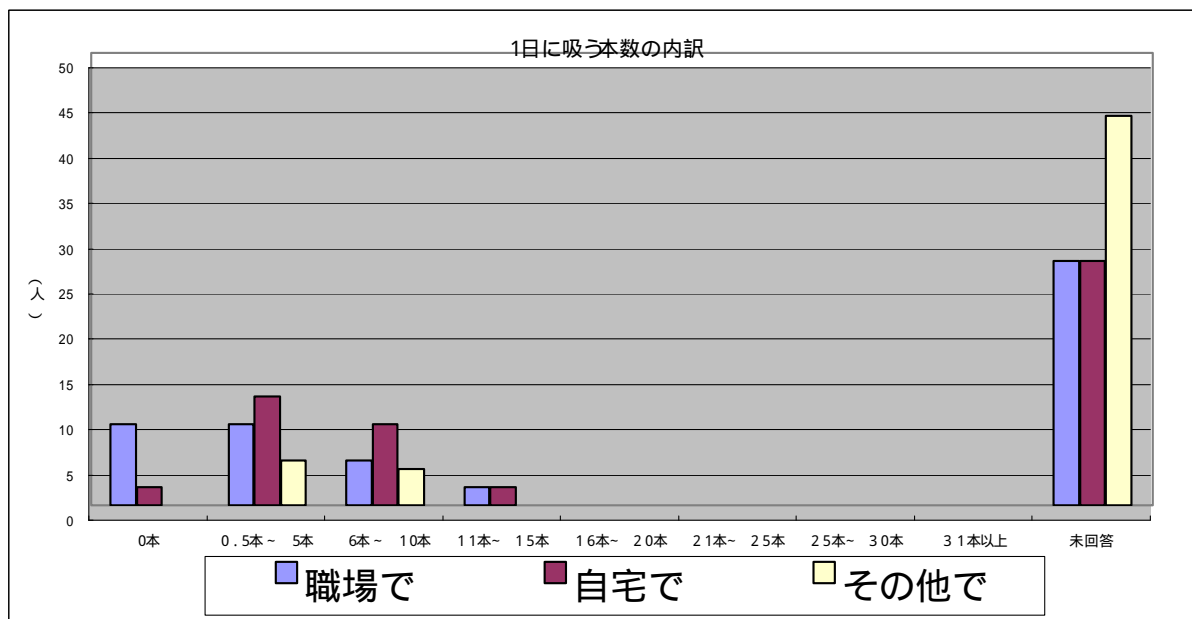


問 17. 一日に何本、吸いますか？

1日で	
0.5本～ 5本	7
6本～ 10本	14
11本～ 15本	10
16本～ 20本	11
21本～ 25本	0
25本～ 30本	2
31本以上	0
未回答	8
合計	52



	内訳		
	職場で	自宅で	その他で
0本	9	2	0
0.5本～ 5本	9	12	5
6本～ 10本	5	9	4
11本～ 15本	2	2	0
16本～ 20本	0	0	0
21本～ 25本	0	0	0
25本～ 30本	0	0	0
31本以上	0	0	0
未回答	27	27	43
合計	52	52	52



問 18. タバコの種類は？

低タールタバコ	27
通常タールタバコ	13
その他	1
未回答	11
合計	52

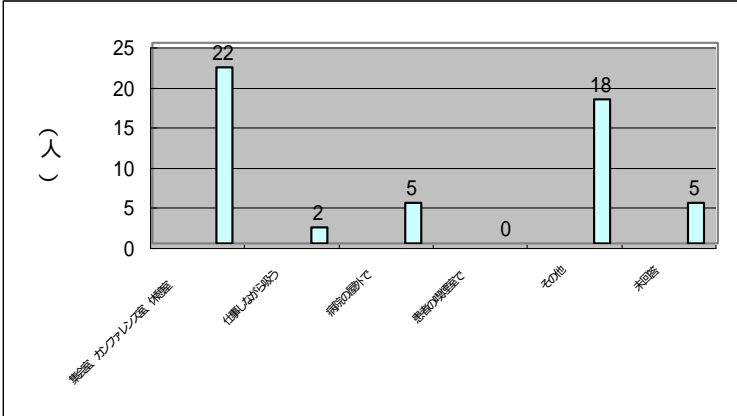
問 19. 朝起きて最初に吸うのは？

5分以内	13
30分以内	11
30分以降	17
未回答	11
合計	52

問 20 .病院ではどこで吸いますか？ (複数回答)

集会室、カンファレンス室、休憩室	22
仕事しながら吸う	2
病院の屋外で	5
患者の喫煙室で	0
その他	18
未回答	5
合計	52

《その他の回答》
 * 病院では吸わない
 * 昼休みに喫茶店で
 * 吸わない(10件)
 * Rの外で
 * 吸う場所がない
 * 吸う場所がなく吸えない
 * 病院敷地外のバス停
 * 外で

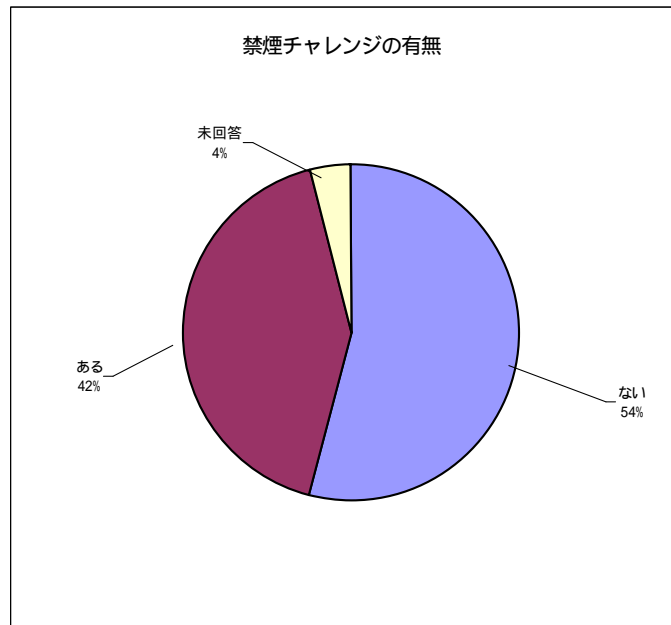


問 21 .禁煙にチャレンジしたことはありますか？

ない	28
ある	22
未回答	2
合計	52

禁煙回数	1回	8
	2回	4
	3回	1
	5回	1

《なぜチャレンジ失敗しましたか?》
 * 多発性(ストレス性)胃潰瘍を発症した。再発するので、喫煙数が増えない程度で吸っている。
 * 1ヶ月止めたから、止められると思い1本のんだ。
 * 会議、宴会が続いて。
 * 家族に喫煙者がいるから。
 * イライラしてためでした。
 * ストレスで * 吸ったから
 * 意志が弱い * 太ったから



問 22 .受動喫煙の害について？

他人の健康被害をおこさないように、気をつけて吸っている。	29
他人の健康に悪いことは分かっているが、吸うのは個人の自由だ。	8
知らない	2
その他	8
未回答	5
合計	52

《その他の回答》
 * との間ぐらい。
 * なかなか止められない。

問 23. 自分の吸うタバコの煙が、周囲の人の迷惑になっていると感じるときがありますか？

感じることもある	39
感じることはない	7
その他	3
未回答	3
合計	52

《その他の回答》

*なるべく気をつかい吸っている。

問 24. タバコが健康に悪いことを知っていますか？

詳しくは知らない	4
知っているが、害は大したことないと思う	11
タバコは健康に重大な害を及ぼす。	32
その他	1
未回答	4
合計	52

《その他の回答》

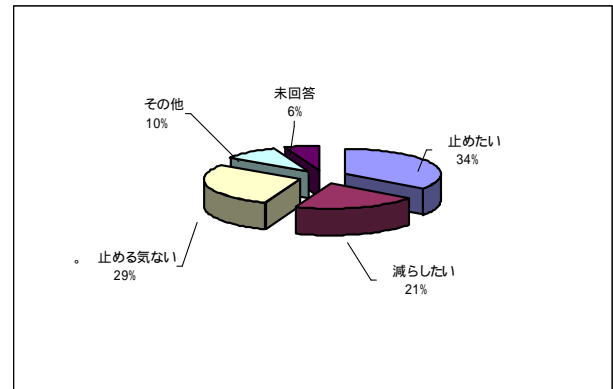
*知っている。

問 25. 今後、タバコに対してどうしたいと思いますか？

できれば止めたいと思う	18
本数を減らしたい。	11
止める気はない。	15
その他	5
未回答	3
合計	52

《その他の回答》

- * 止めるときは自然に止めたい。
- * わからない。
- * 現状のまま。
- * 現状 5本以上増やさない。
- * 飽きるまで吸うと思う



問 26. (禁煙に関心のない方へ) 禁煙に関心のない理由は？

止めるとイライラする。	2
健康にそれほど悪いと思わない。	1
特に理由はない。	8
その他	4
未回答	0
合計	15

《その他の回答》

- * 個人の自由である。
- * 自由にして欲しい。うるさい。
- * いつでも止められる。

問 27. (減らしたい/止めたい方へ) 理由はなんですか？ (複数回答)

健康のため。	20
吸いにくい社会環境になった。	10
お金がかかる。	8
他人の迷惑になるから。	5
その他	0

問 28. (減らしたい/止めたい方へ) 禁煙したいときの有用なサービスは？ (複数回答)

ニコチンパッチの使用	13
ニコチンガムの使用	7
禁煙外来での支援	1
禁煙・タバコに関する情報提供	2
禁煙のための勉強会	2
集団禁煙チャレンジ企画	4
その他	6

《その他の回答》

- * 自分で自覚をもって。
- * 分からない。
- * パチンコに行かない。
- * 自分で自覚をもって。
- * 心療内科。
- * 必要に迫られたら自分で止める。